

# RURAL PACT

## Förklaring om framtiden för landsbygden och landsbygd- sutvecklingspolitiken i EU

December 2024

### Innehåll

Inledning	1
1. Landsbygdens framtid påverkar hela samhället	2
2. Utmaningar på landsbygden kräver brådskande åtgärder	3
3. Den framtida landsbygdsutvecklingspolitiken måste ta landsbygdsområdenas behov på större allvar	4
4. Den långsiktiga landsbygdsvisionen ska omvandlas till en konkret strategi och modellen för landsbygdspakten ska förverkligas	5
5. Det ska byggas upp lokal kapacitet och skapas lokalt ägarskap	6
6. Övervakningen av EU-finansieringen till landsbygdsområden ska förbättras	7

I möjligaste mån ska gruppen anta sina yttranden, rekommendationer eller rapporter med konsensus. Vid omröstning ska medlemmarna fatta beslut med enkel majoritet. Medlemmar som har röstat emot eller avstått från att rösta ska ha rätt att kort motivera sin ståndpunkt i ett dokument som bifogas yttrandena, rekommendationerna eller rapporterna.

*De åsikter som uttrycks är endast samordningsgruppen för landsbygdspaktens åsikter och bör inte betraktas som representativa för EU-kommissionens officiella ståndpunkt.*

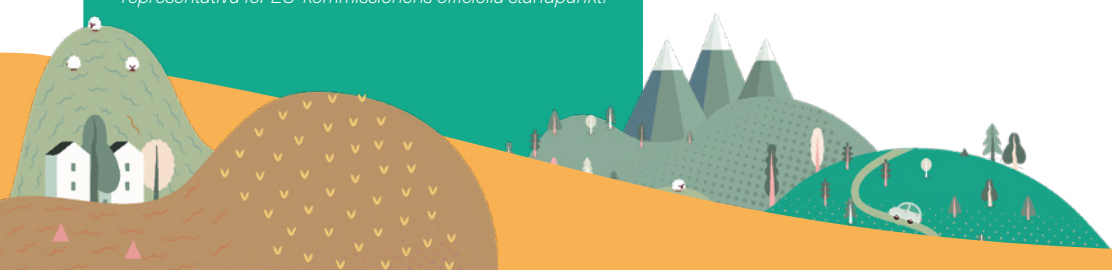


### Inledning

Landsbygdspakten är ett initiativ som ingår i den långsiktiga visionen för EU:s landsbygdsområden för att bygga upp samarbete mellan de olika förvaltningsnivåerna och med intressenter. Pakten är en bottom-up-process med flernivåstyrning där EU-kommissionen har en underlättande roll.

Samordningsgruppen för landsbygdspakten inrättades som en särskild kommissionsgrupp för att vidareutveckla och styra pakten. Som medlemmar<sup>1</sup> i gruppen är vi medvetna om behovet av riktade insatser och innovationspolitik för att ta itu med utmaningarna som uppstår till följd av avfolkning, gröna, digitala och andra omställningar samt ekonomisk nedgång i landsbygdsområden. I förvaltningen av EU:s medel och politik bör det erkännas och återspeglas att landsbygdssamhällellenas framgång är avgörande inte bara för landsbygdsbefolkningen utan också för det bredare ekonomiska, miljömässiga och sociala välbefinnandet i EU.

Vårt gemensamma mål är att skapa livskraftiga och resilienta landsbygdssamhällen som kan bidra till hållbara ekonomiska, miljömässiga och sociala omställningar. Därför har vi tillsammans utarbetat denna förklaring som svar på de nio frågorna i *Den långsiktiga visionen för EU:s landsbygdsområden: viktiga resultat och vägar framåt*, och antog<sup>2</sup> förklaringen den 12 december 2024.



Finansieras av  
Europeiska unionen

# 1. Landsbygdens framtid påverkar hela samhället

## 1.1. EU:s ekonomiska och sociala välbefinnande är till stor del beroende av landsbygdsområdena

Landsbygdssamhällena spelar en viktig roll i EU:s ekonomi. Sektorer som jordbruk och hållbar livsmedelsproduktion, skogsbruk, fiske samt förnybar energi växer inom dessa områden, vilket stödjer livsmedelstrygghet, resursförvaltning och energistrategier (särskilt grön energi).

Landsbygdsområdena håller på att omvandlas till knutpunkter för ekonomisk verksamhet, däribland landsbygdsturism, ekoturism och digitala företag. Dessa samhällen berikar EU:s sociala struktur genom att erbjuda en unik livsstil som kännetecknas av mer utrymme och större social sammanhållning i lokalsamhällena.

Landsbygdsområden bevarar lokala traditioner och kulturarv, främjar kulturell mångfald, integrerar nyanlända och migranter samt stärker säkerheten i gränsregionerna.

## 1.2. EU:s landsbygdsområden är avgörande för att ta itu med klimatförändringarna

Landsbygdsregionerna är centrala för att vi ska kunna begränsa klimatförändringarna och anpassa oss till deras effekter. De bidrar med hållbar livsmedelsproduktion, jordbruk och skogsbruk, produktion av förnybar energi, bevarande av naturliga livsmiljöer samt leverans av ekosystemtjänster (särskilt i känsliga ekosystem som berg och öar).

Om klimatstrategierna lyckas beror till stor del på om landsbygdssamhällena effektivt kan införa hållbara metoder, stärka resiliensen och bidra till den globala kampen mot klimatförändringarna.

## 1.3. Landsbygdsresurserna får inte exploateras och måste förvaltas på ett hållbart sätt

I landsbygdsområdena finns värdefulla naturliga, kulturella och ekonomiska tillgångar, men de får inte exploateras och överanvändas, utan bör behandlas med hänsyn till långsiktig hållbarhet. Till exempel bör projekt för förnybar energi, såsom

vindkraftverk i bergsområden, integreras på ett genomtänkt sätt för att balansera miljöpåverkan och lokalsamhällenas intressen, samt säkra att fördelarna når ut till de människor som bor i dessa områden.

Turismen bör också skötas noggrant för att skydda landsbygdslandskapen och bevara kulturarvet, utan att belasta de lokala ekosystemen. Det är nödvändigt att använda ansvarsfulla förvaltningsmetoder för mark- och vattenresurser för att undvika att de försämras och säkra deras hållbarhet för kommande generationer.

## 1.4. EU:s politik bör främja hållbar landsbygdsutveckling på ett mer målinriktat sätt

EU:s politik bör främja inkludering och hållbar landsbygdsutveckling, däribland investeringar i infrastruktur, hållbara metoder och nya lokala ekonomiska sektorer (såsom ekonomi som bygger på slutna kretslopp, energidistribution som baseras på förnybar energi, ekonomi med ett socialt och lokalt fokus samt digitalisering).

EU:s politik bör säkra att landsbygdssamhällen och deras invånare, även lokala myndigheter, civilsamhällesorganisationer och privata enheter (inbegripet landsbygdsföretag), kan bidra positivt till unionens framtid på ett balanserat och hållbart sätt.

## 2. Utmaningar på landsbygden kräver brådskande åtgärder

### 2.1. Landsbygdsområdena står inför demografiska utmaningar och ekonomisk nedgång

Allt fler lämnar landsbygden och dess befolkning blir allt äldre. Ekonomisk nedgång, verksamhetsneddragningar, bristande tillgång till tjänster (inberäknat tillgängligheten på landsbygden, tillräckliga och prisvärda transporteringsalternativ, utbildning och hälso- och sjukvårdstjänster) samt brist på bostäder och marktillgång påskyndar utflyttningen, särskilt för ungdomar.

Brist på arbetskraft och arbetstillfällen av god kvalitet samt nedläggningar av företag (bland annat lokala butiker) försvagar landsbygdssamhällena och förvärrar de demografiska utmaningarna.

### 2.2. Landsbygdssamhällena måste tänka nytt för att anpassa sig till den digitala, gröna och ekonomiska omställningen

Landsbygdssamhällena står inför unika utmaningar i anpassningen till den digitala, gröna och ekonomiska omställningen. Behovet av betydande investeringar i infrastruktur och innovation som står sig i framtiden (såsom tekniska, sociala, affärsmässiga och styrningsrelaterade innovationer) är brådskande för att säkerställa att landsbygdsområden inte hamnar på efterkälken i denna omvandling.

### 2.3. Olika typer av områden står inför olika typer av utmaningar och behöver riktade åtgärder

Olika typer av landsbygdsområden (t.ex. bergsområden, öar, avlägsna områden, yttersta randområden och gränsregioner) erbjuder olika möjligheter och står inför olika typer av utmaningar som kräver nyanserade politiska åtgärder och insatser, vilket betonas i artikel 174 i fördraget om Europeiska unionens funktionssätt.

Till exempel är avståndet från stadskärnor och kommunikationerna mellan stad och landsbygd är en viktig faktor, och bergsområden har särskilda behov på grund av utmaningar med tillgänglighet och tillgång till tjänster. De yttersta randområdena möter också väsentliga begränsningar som är

kopplade till deras begränsade territoriella tillämpningsområde, ökaraktär och isolering samt kostnader till följd av långa avstånd till större marknader, medan gränsregioner ofta är utsatta för säkerhetsfrågor, ekonomisk nedgång och geopolitiska spänningar.

### 2.4. Kapacitetsbegränsningar minskar landsbygdssamhällenas möjlighet till verksamhet och finansiering

Landsbygdssamhällena står ofta inför väsentliga kapacitetsbegränsningar, som förvärras av demografiska förändringar, eftersom unga och utbildade personer lämnar landsbygden. Dessutom är landsbygdssamhällena starkt beroende av frivilligarbete och civilsamhällesorganisationer, varav båda kräver starkare stöd och större erkännande.

Kapacitetsbegränsningar hindrar landsbygdssamhällenas möjlighet att säkra finansiering och planera effektivt för framtiden. Landsbygdsområden saknar ofta riktad finansiering, och när finansiering finns begränsas den av byråkratiska hinder, såsom alltför komplicerade förfaranden. Lokalt ledd utveckling, trots dess starka sidor och dokumenterade resultat, är i nuläget kraftigt underfinansierad och underutnyttjad.

## 3. Den framtida landsbygdsutvecklingspolitiken måste ta landsbygdsområdenas behov på större allvar

### 3.1. Förstärkt landsbygdsstöd från flera källor och politikområden, bl.a. till landsbygds säkring

Landsbygdsutvecklingspolitiken bör följa en helhetssyn och integrerad politisk strategi samt understryka vikten av landsbygds säkring av olika politiska åtgärder. Begreppet landsbygds säkring, som innebär en översyn av politiken ur landsbygdens synvinkel, för att göra den ändamålsenlig för dem som bor och arbetar i landsbygdsområden<sup>3</sup>, måste gå längre än att vara en abstrakt princip och måste stärkas genom relevanta bestämmelser, förfaranden och omfattande metodvägledning.

Finansiering av landsbygdsutvecklingspolitik bör också komma från en kombination av europeiska, nationella och regionala källor. En samordnad insats inom EU:s olika politikområden, fonder och andra finansieringsflöden är väsentliga för att säkerställa att landsbygds samhällena får de resurser de behöver. Utformningen av relevant politik bör ske i samarbete med landsbygdsaktörer.

### 3.2. Stärka lokalt ledda, platsbaserade strategier såsom *Leader*/lokalt ledd utveckling och smarta byar

Lokalt ledd utveckling bör användas i större utsträckning som en central metod för att identifiera behov, utveckla lokala planer och strategier, planera och genomföra lokala projekt samt fördela medel. Lokalt ledd utveckling är en bottom-up-strategi för regional och lokal utveckling, där lokalsamhällena har en ledande roll när det gäller att identifiera och hantera deras utvecklingsbehov, inbegripet lokalt beslutsfattande (såsom lokala aktionsgrupper), gräsrotsengagemang och flerfondsfinansiering.

Detta gör det också möjligt att hantera områdesbaserade behov på ett mer riktat sätt. *Leader* har i årtionden varit den viktigaste metoden för lokalt ledd utveckling som använts framgångsrikt i landsbygdsområden, medan flerfondsfinansierad lokalt ledd utveckling i landsbygdsområden och andra områden har främjats starkt, men inte i någon större utsträckning använts i medlemsländerna.

På senare tid har andra lokalt ledda strategier vuxit fram, särskilt smarta byar. Smarta byar syftar till att stärka landsbygds samhällenas resiliens genom att främja teknisk

och social innovation på lokal nivå i landsbygds samhällena, i enlighet med principerna för lokalt ledd utveckling (dvs. lokalt ledd, deltagandebaserad lokal planering ur ett helhetsperspektiv och genomförande av innovativa smarta initiativ).

### 3.3. Stärka kopplingarna mellan EU-stöd och landsbygds rörelser

Utöver EU:s formella instrument för lokalt ledd utveckling finns det ett starkt nätverk inom det civila samhället på lokal, regional, nationell och europeisk nivå, inklusive en mängd olika lokala grupper, by- och regionsammanslutningar, utvecklingstruster, sociala företag, lokala råd, lokala partnerskap osv.

Många av dessa rörelser har en över 50 år lång tradition och har utvecklat ett system med nationella och europeiska landsbygdsparlament för att ge landsbygds samhällena en röst och förbättra lokal kapacitet. Finansieringen av dessa nätverk, som främst kommer från regionala eller nationella myndigheter och medlemsbidrag, bör kompletteras med EU-finansiering för att upprätthålla nätverkens kritiska kapacitet.

### 3.4. Landsbygdsbefolkningens röster bör höras och intressebevakningen förbättras i det politiska beslutsfattandet

Oavsett om EU i framtida politik och program inom ramen för delad förvaltning följer en strategi med en enda fond eller med flera fonder räcker det inte längre att låta medlemsländerna själva bestämma vilken andel av EU-medlen de ska tilldela landsbygdsutveckling.

Även om landsbygdsområden är avgörande för en hållbar europeisk utveckling och står i centrum för klimatåtgärderna är intressebevakningen av landsbygdsområden och landsbygds samhällena, utöver jordbruket, relativt svag jämfört med andra sektoriella och territoriella (t.ex. städernas) intressen. Därför har landsbygdsområdena och landsbygds samhällena inte fått tillräcklig uppmärksamhet när det gäller politik och finansiering.



### 3.5. Ge medlemsländerna rätt att tilldela landsbygdsutveckling en minimiandel av medlen

I enlighet med principerna om landsbygdssäkring menar samordningsgruppen för landsbygdspakten att det på EU-nivå bör göras ett fast åtagande och fastställas tydliga krav gentemot medlemsländerna. Enligt dessa krav måste en obligatorisk procentandel av alla EU-medel inom den fleråriga budgetramen, särskilt medel från sammanhållningspolitiken och den gemensamma jordbrukspolitiken (t.ex. minst 30 %), tilldelas landsbygdsområden och landsbygdssamhällen för att nå mål för landsbygdsutveckling som inte bara rör jordbruket.

### 3.6. Göra det obligatoriskt att tilldela en högre minimiandel av medlen inom ramen för lokalt ledd utveckling

Den nuvarande tilldelningen på 5 % genom lokalt ledd utveckling är inte längre tillräcklig. En obligatorisk andel av medlen till landsbygdsutveckling (t.ex. minst 10 %) bör fördelas genom lokalt ledda och platsbaserade mekanismer för lokalt ledd utveckling (såsom *Leader* och smarta byar) för att säkra att lokalsamhällena har de ekonomiska resurser som krävs för att driva på sin egen utveckling.

### 3.7. Ett särskilt landsbygdsprogram och en särskild fond bör övervägas som en alternativ lösning

Vi anser att en obligatorisk minimiandel av EU-medlen bör tilldelas landsbygdsutveckling (oberoende av den slutliga politiken och finansieringen), se punkt 3.5. Om detta visar sig vara omöjligt bör det inrättas en särskild europeisk fond för landsbygdsutveckling och ett program med tillräckliga resurser (t.ex. minst 30 % av alla EU-medel – se punkt 3.5).

Detta tillvägagångssätt skulle ge landsbygdsfrågor en mer framträdande roll i EU:s politik och säkra ökad finansiering för landsbygdssamhällen. Dessutom bör initiativet för lokalt ledd utveckling också få ökat ekonomiskt stöd från den europeiska fonden för landsbygdsutveckling, om detta alternativ väljs.

### 3.8. Medlemsländerna bör ha flexibilitet att fastställa prioriteringar och strategier för landsbygdsutveckling

Även om tilldelningen till landsbygdsutveckling bör vara obligatorisk är flexibilitet avgörande för att medlemsländerna ska kunna finansiera särskilda mål anpassade till deras strategier för landsbygdsutveckling i linje med de bredare ramar och prioriteringar som EU har fastställt. En behovsbaserad och resultatnriktad finansieringsmodell som återspeglar landsbygds- och stadsområdenas olika behov är avgörande.

## 4. Den långsiktiga landsbygdsvisionen ska omvandlas till en konkret strategi och modellen för landsbygdspakten ska förverkligas

### 4.1. Den långsiktiga landsbygdsvisionen ska omvandlas till strategier för landsbygdsutveckling på alla nivåer

Den långsiktiga visionen för EU:s landsbygdsområden måste omvandlas till konkreta strategier på EU-nivå, nationell nivå och regional nivå. Medlemsländerna bör vara skyldiga att utarbeta nationella (och regionala) strategier för landsbygdsutveckling som är anpassade till gemensamma EU-prioriteringar som fastställs i strategidokument, såsom den långsiktiga landsbygdsvisionen, den europeiska gröna given och det digitala decenniet.

Strategierna ska utformas i samarbete med landsbygdsaktörer, även på lokal nivå, för att säkra att de lämpligt återspeglar lokala prioriteringar och behov.

### 4.2. Modellen för landsbygdspakten ska förverkligas genom starka interinstitutionella strukturer och samordning

Insatserna för landsbygdsutveckling bör samordnas på regional, nationell och europeisk nivå genom särskilda institutionella ramar som säkrar både horisontell och vertikal samordning. De principer och mekanismer som anges i publikationen "[Att genomföra landsbygdspakten i EU-länderna](#)" bör följas.

Utsedda nationella och regionala regeringsmedlemmar samt obligatoriska departementöverskridande samordningsgrupper kan säkra politisk samstämmighet och bidra till en effektiv landsbygdssäkring. Sådana mekanismer är ett villkor för att få tillgång till de medel som tilldelats landsbygdsutvecklingen.

På EU-nivå kan ett särskilt generaldirektorat för landsbygdsutveckling effektivisera och samordna mål och insatser för landsbygdsutveckling. Samarbetet och samordningen bör stärkas mellan berörda generaldirektorat (GD Jordbruk och landsbygdsutveckling, GD Regional- och stadspolitik, ett eventuellt framtida GD landsbygdsutveckling samt andra relevanta generaldirektorat).

### 4.3. Bygga upp kapaciteten för förvaltande myndigheter inom landsbygdsutveckling och landsbygdsssäkring

Landsbygdsssäkring bör integreras på nationell nivå och EU-nivå, särskilt i faserna före och efter antagandet av lagstiftning. Förvaltande myndigheter och andra viktiga politiska organisationer måste utbildas i landsbygdsutveckling och landsbygdsssäkring för att säkra ett effektivt genomförande av politiken. Teknisk expertis och kapacitetsuppbyggnad behövs för att stödja dessa myndigheter i förvaltningen av landsbygdsstrategier.

## 5. Det ska byggas upp lokal kapacitet och skapas lokalt ägarskap

### 5.1. Stärka kapaciteten på lokal nivå genom särskild finansiering och tekniskt stöd

Landsbygdssamhällen, särskilt små och resursbegränsade sådana, bör få tekniskt stöd för att utveckla projektidéer och ansöka om finansiering. Detta kan underlättas av lokala aktionsgrupper, nationella landsbygdsnätverk och särskilda europeiska nätverk (inklusive nätverk som består av landsbygdskommuner).

Det bör tilldelas tillräckliga EU-medel för nätverkssamarbete, tekniskt stöd och förberedande åtgärder på EU-nivå för att bygga upp kapacitet och möjliggöra utbyte av erfarenheter på EU-nivå (men även med landsbygdsområden i länder utanför EU).

### 5.2. Ge lokala stödmottagare flexibilitet i ansökningsprocesserna

Större flexibilitet och öppenhet för experiment bör införlivas i ansökningsprocessen. Att förenkla de finansiella reglerna genom att införa resultatbaserade utbetalningar och i större utsträckning använda förenklade kostnadsalternativ (såsom enhetskostnader och enhetsbelopp) skulle bidra till att minska bördan för mindre projekt. Prestationsbaserad finansiering och förenklade system för finansiell rapportering är avgörande för att stödja lokalt ledda initiativ.

### 5.3. Ge startfinansiering för projektförberedelser och idéutveckling

Startfinansiering (t.ex. för utveckling av idéer, projektutformning och förberedelser) och katalysatorresurser är avgörande i de tidiga skedena av initiativ och projekt. Nya strategier, såsom projektpitchar, kan komplettera formella skriftliga förslag och ge mindre erfarna stödmottagare bättre möjligheter att få finansiering.

### 5.4. Stödja landsbygdssamhällen i samband med innovation och internationellt utbyte

Att stödja innovation från idéfasen är viktigt för att främja kreativa lösningar i landsbygdssamhällen. Särskilt fokus måste läggas på att ge mindre aktörer möjligheten att delta i innovationsprojekt och gränsöverskridande samarbete. Små landsbygdssamhällen bör få tekniskt stöd och förbättrad direkt tillgång till EU-program med direkt förvaltning, såsom Horisont Europa och Interreg.

## 6. Övervakningen av EU-finansieringen till landsbygdsområden ska förbättras

### 6.1. Bygga vidare på befintliga övervakningsramar och data och ta hänsyn till kvalitativa aspekter

Data (t.ex. som samlas in och presenteras genom observationsorganet för landsbygden) bör förbättra evidensbaserat beslutsfattande. Befintliga datainsamlings- och övervakningsramar bör utnyttjas med fokus på viktiga sociala och ekonomiska indikatorer som ger värdefulla insikter i välbefinnandet på landsbygden.

Utöver kvantitativa uppgifter bör kvalitativa indikatorer som fångar upp immateriella fördelar, såsom socialt kapital och sammanhållning i samhället, integreras i övervakningssystemet. Dessutom bör datainsamlingen ta hänsyn till långsiktig hållbarhet (dvs. resultat och effekter som varar längre än projekten i sig).

### 6.2. Övervaka EU:s utgifter efter sektor och typ av territorium

EU-medel bör märkas efter sektor och territorium för att bidra till en bättre förståelse av den andel av medlen som tilldelas landsbygdsområden, och säkra att dessa områden får en rättvis del av resurserna. Territoriell märkning bör också ta hänsyn till de särskilda förhållandena på landsbygden (se punkt 2.3), framför allt områden som kräver särskild uppmärksamhet (t.ex. bergsområden, öar, gränsregioner och yttersta randområden).

Denna strategi bidrar till att förebygga situationer där finansieringen på ett oproportionerligt sätt gynnar landsbygdsområden med större kapacitet. Genomförandet av ett sådant märkningssystem möjliggör effektivare övervakning av fondslagen och säkrar att målen för landsbygdsutveckling uppnås.

### 6.3. Utveckla SMART-indikatorer för lokala projekt

Det bör utvecklas en standardiserad uppsättning SMART-indikatorer (specifika, mätbara, uppnåeliga, relevanta och tidsbaserade) för lokala projekt. Tekniskt stöd till landsbygdsaktörer i samband med mätning av dessa indikatorer skulle säkra konsekvens i projektutvärderingen. Detta bör dock uppnås utan att lägga en oproportionerlig administrativ börda på lokala aktörer/stödmottagare i samband med datainsamling.

- 1 Företrädare för europeiska icke-statliga organisationer, civilsamhällsorganisationer, näringslivsorganisationer och offentliga myndighetsorganisationer; företrädare för den akademiska världen och forskningsorganisationer; valda företrädare för tre nätverk som bildar styrgruppen för det europeiska landsbygdsparlamentet (Elard, Erca, Prepare); Europaparlamentet (AGRI- och REGI-utskotten) företrätt av sina ledamöter, Regionkommittén (NAT- och COTER-utskotten) företrätt av sina ledamöter (lokala och regionala myndigheter) och Europeiska ekonomiska och sociala kommittén (NAT- och ECO-sektionerna) företrätt av sina ledamöter; tre medlemsländer (företrädare för ordförandeskapstrion i Europeiska unionens råd) med två företrädare för medlemsländerna, varav en har ansvar för landsbygdsutveckling och en för territoriell sammanhållning.
- 2 Gruppen antar sina yttranden, rekommendationer eller rapporter med konsensus (med enkel majoritet). Den nuvarande förklaringen har antagits av 29 av 31 gruppmedlemmar.
- 3 [https://rural-vision.europa.eu/action-plan/cross-cutting/rural-proofing\\_en?prefLang=sv](https://rural-vision.europa.eu/action-plan/cross-cutting/rural-proofing_en?prefLang=sv).



**Anslut dig till landsbygdspakten och onlineplattformen**  
[https://ruralpact.rural-vision.europa.eu/become-member\\_en](https://ruralpact.rural-vision.europa.eu/become-member_en)



 [ruralpact.rural-vision.europa.eu/index\\_en](https://ruralpact.rural-vision.europa.eu/index_en)

 [info@rural-pact.eu](mailto:info@rural-pact.eu)

Luxemburg: Europeiska unionens publikationsbyrå, 2024

© Europeiska unionen, 2024. CC-BY 4.0

Omslagsfoto: ©Flickr

Stödkontoret för landsbygdspakten är ett projekt som genomförs av



PRINT ISBN 978-92-68-24296-4 doi:10.2762/9632133 KF-01-25-002-SV-C

PDF ISBN 978-92-68-24295-7 doi:10.2762/6924746 KF-01-25-002-SV-N



Finansieras av  
Europeiska unionen